

Temas de interés filatélico

Sellos de felicitación

Cuando los avances de la tecnología han empezado a sustituir a la carta tradicional, parece que las administraciones postales, de común acuerdo, quieren resaltar el valor sentimental del correo. Los sellos emitidos con esta intención constituyen una nueva temática que hoy vive un gran auge.



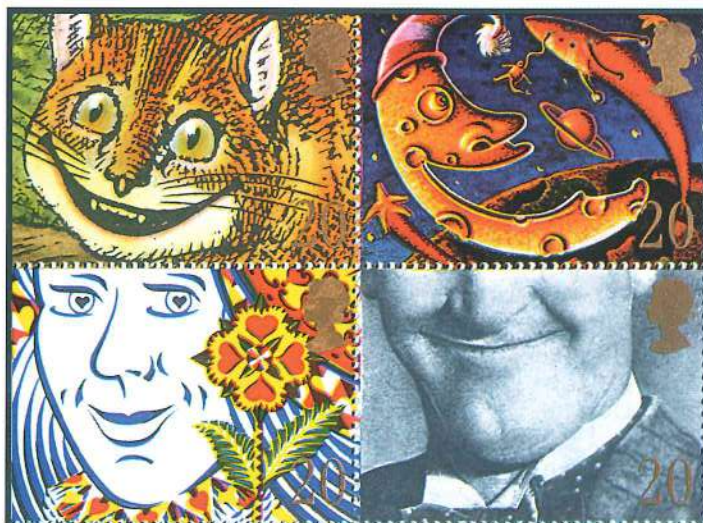
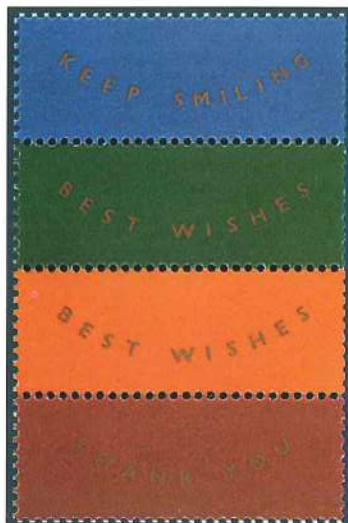
Sellos de Suiza de 1996 emitidos en carnet autoadhesivo para «ocasiones especiales».

Antes de los años ochenta muy pocos sellos portaban mensajes de amor o felicitación. Estados Unidos fue el primer país que dedicó sellos regularmente al amor: este tipo de emisiones se realizaron a partir de 1984 con motivo de la Semana Nacional de la Carta, que se celebra cada año. Inglaterra recogió el mensaje y lo completó y mejoró en 1989 con una emisión de diez valores bajo el título de «díselo con los sellos». Esta serie, compuesta de motivos románticos (rosa, sol, arco iris, cesta de frutas) y un conjunto de veinte etiquetas gratuitas con frases de amor o felicitación (para ser pegadas en el sobre junto con el sello), fue presentada en un carnet con diez sellos de tarifa 1 st, es decir para correo interior. Esta tarifa siempre tiene validez, aunque se modifiquen las tarifas de correo interior inglesas, y agregándoles el correspondiente franqueo se puede utilizar para el resto del mundo. La iniciativa surgió efecto y las emisiones se han sucedido anualmente hasta nuestros días con la misma presentación: cambian los motivos pero giran alrededor del mismo tema. La incorporación de nuevos países a esta peculiar forma

de presentar los sellos y los sobres no se hizo esperar, y con la aparición de nuevas emisiones nació esta temática, que es una de las más recientes, ya que se comenzó a considerar como tal entre 1994 y 1995, años en que una docena de países se incorporaron a esta corriente. En 1996 y 1997 una veintena de países más se adhirió al tema. La razón de que estos sellos hayan tenido tan buena acogida es su contenido. Al verlos



Emisión holandesa de 1997, realizada en minipliego, que pertenece a sus series de sellos de felicitación y sorpresa.



Sellos de felicitación británicos emitidos en carnet, junto a sus etiquetas, en 1990. Aquí, cuatro de los diez sellos que componen esta emisión. Entre sus ilustraciones destacan la sonrisa de Stan Lauren y el gato de «Alicia en el país de las maravillas». Las etiquetas se pueden utilizar con cualquiera de los sellos.



Sello de felicitación emitido por Francia en 1997.



Sello de salutación emitido por Indonesia en 1996.



«Sello de amor» de 1996 emitido por Estados Unidos.

pegados en el sobre, indican la finalidad de la carta sin abrirla; son amenos, divertidos y cumplen su objetivo en momentos especiales. Los sellos o las etiquetas que los acompañan transcriben las frases apropiadas: «mis mejores deseos», «gracias», «feliz cumpleaños», «con amor», «saludos», «felicidades», «buena suerte», «bien hecho» y «te quiero» figuran entre las leyendas más usuales.



Sello de salutación emitido por Jersey en 1995.



Sello de Israel emitido en 1977 bajo el lema «con amor».

Los nombres que se dan a este tipo de sellos son muy variados: Suecia (que se incorporó a esta temática en 1995) les llama «sellos con mensaje», Corea del Sur «sellos de salutación y Año Nuevo», Finlandia «sellos de saludo amistoso», Nevis «sellos de amor», titulación que usan también Palau, Polonia e Irlanda. Suiza los denomina «sellos para ocasiones especiales», Holanda (que en 1997 lanzó una serie de «sellos sorpresa») «sellos festivos y de aniversario», Egipto «sellos para las fiestas», Japón y Singapur «sellos de salutación»... Otros países, como Argentina o la República Checa, no titulan estas series, pero su finalidad es la misma: mejorar las relaciones a través de ellos. En algunos Estados estas emisiones han sustituido a las tradicionales series de Navidad, o se emiten en estas mismas fechas, por lo que algunos coleccionistas también las incluyen en esta temática. No solo la Royal Mail británica aplica la «Firts Class Stamp» (sello de primera clase), la tarifa de correo interior (1 st) que se cobra al valor actualizado en el momento de la compra y tiene validez siempre. Otros

países utilizan este sistema para el correo interior y exterior; no indican valor alguno en los sellos y se designan con letras: por ejemplo A para interior y B para exterior, aplicando el valor en el momento de la adquisición del sello; su validez está vigente para el servicio que se compró aunque suban las tarifas. Este sistema lo usan Francia, España (en entero postales) y Polonia, entre otros países, lo que facilita el suministro de los sellos de más uso cuando hay una modificación de tarifas o el país sufre una inflación excesiva. Este sistema se utiliza ampliamente en los sellos de recuerdo y felicitación, por ser éstos de uso más frecuente entre particulares. La mayoría de las naciones que se han incorporado a este tema están emitiendo una serie por año, lo que significa una continuidad que permitirá crear una buena colección a pesar de su reciente aparición.

San Valentín



Emisión dedicada a San Valentín por Gran Bretaña (1981).

Este mártir pudo ser un sacerdote romano que murió decapitado en el año 270, aunque no existen noticias ciertas sobre su vida, y es la figura que la tradición popular ha elegido internacionalmente como el patrono de los enamorados. Su fiesta, que se celebra el 14 de febrero, es recordada por miles de parejas y también por la filatelia de numerosas administraciones postales. Son muchos los países que a lo largo de los años le han dedicado sellos, emisiones que hoy forman parte de la temática dedicada a los sellos de felicitación.

En la
disfru
la fila
mático
por e

A fines de
se percat
conmemo
reproduc
fue gene
que nuev
convertir
centenar
creadas
primer se

Arriba, f
de Suiza
que con
el cente
la prime
de Gine
sello so
de la is
que en
conmen
centena
primera